

ภาคผนวกที่ 16

แผนป้องกันและระงับอัคคีภัยในระยะก่อสร้าง

แผนป้องกันและระงับอัคคีภัย (ระยะก่อสร้าง)

โครงการ โครงการ Atmoz Canvas Rayong (แอทโมซ แคนวาส ระยอง)

(ผู้รับผิดชอบ : บริษัท ไพรัช ดีเวลลอปเม้นท์ จำกัด)

1. สถานการณ์ทั่วไป

โครงการ Atmoz Canvas Rayong (แอทโมซ แคนวาส ระยอง) โครงการใช้เวลาในการก่อสร้างประมาณ 16 เดือน มีการใช้คนงานก่อสร้าง 300 คน โดยพื้นที่ที่ดำเนินการก่อสร้างจัดเป็นเขตก่อสร้าง ซึ่งภายในเขตก่อสร้างมีบริเวณที่เป็น เขตอันตรายซึ่งเป็นสถานที่ที่กำลังก่อสร้าง ที่ติดตั้งนั่งร้าน ใช้บันจัน หรือใช้เครื่องจักรหรืออุปกรณ์ไฟฟ้าเพื่อการก่อสร้าง พื้นที่ที่เป็นทางลำเลียงวัสดุเพื่อการก่อสร้าง หรือพื้นที่ที่ใช้เป็นสถานที่เก็บเชื้อเพลิง หรือวัสดุก่อสร้าง ดังนั้น อัคคีภัยที่เกิดขึ้นในพื้นที่ก่อสร้างเกิดจากบริเวณที่เป็นพื้นที่ที่ใช้เป็นสถานที่เก็บเชื้อเพลิง หรือวัสดุก่อสร้าง โดยสาเหตุการเกิดอัคคีภัย อาจเกิดจากความประมาท ก่อให้เกิดความสูญเสียต่อชีวิตและทรัพย์สิน เพื่อเป็นการเตรียมการป้องกันและระงับอัคคีภัย ที่อาจเกิดขึ้น พร้อมทั้งดำเนินการตามกฎหมายกระทรวงกำหนดมาตรฐานในการบริหารและการจัดการเรื่องความปลอดภัย อาชีวอนามัย และสภาพแวดล้อมในการทำงานเกี่ยวกับงานก่อสร้าง พ.ศ. 2551 ส่วนที่ 2 เรื่องการป้องกันอัคคีภัยในระยะ ก่อสร้าง จึงมีความจำเป็นต้องจัดทำแผนปฏิบัติการป้องกันและระงับอัคคีภัยช่วงก่อสร้างของโครงการ

2. วัตถุประสงค์

2.1 เพื่อสร้างความมั่นใจ และแนะแนวระเบียบ วิธีการที่ต้องปลอดภัยให้กับผู้ปฏิบัติงาน

2.2 สร้างจิตสำนึกในการป้องกันการเกิดเหตุฉุกเฉิน การรับมือกับสถานการณ์เบื้องต้นและการติดต่อสื่อสาร อย่างถูกขั้นตอน

2.3 เพื่อป้องกันและลดปัญหา รวมทั้งความเสียหายที่จะเกิดขึ้นต่อผู้ปฏิบัติงาน ผู้ใช้งาน และผู้ที่อยู่โดยรอบพื้นที่ ก่อสร้างโครงการ

3. การแบ่งระดับความรุนแรงของอัคคีภัย

สามารถจัดระดับความรุนแรงออกเป็น 3 ระดับ ดังนี้

1) ระดับที่ 1 AI-1 (ไม่รุนแรง)

เกิดเหตุภัยที่ทำให้ผู้ประสบภัยบาดเจ็บเล็กน้อย หรือเหตุอัคคีภัยนั้นส่งผลให้เกิดความเสียหายเล็กน้อยต่อ ทรัพย์สินของโครงการ

2) ระดับที่ 2 AI-2 (รุนแรงปานกลาง)

เกิดเหตุภัยที่ทำให้ผู้ประสบภัยบาดเจ็บหรือทุพพลภาพชั่วคราว แต่ในกรณีที่มีโอกาสนำไปสู่ความทุพพลภาพ อย่างถาวรสามารถพิจารณากระดับความรุนแรงเป็นระดับ AI-3 ได้หรืออัคคีภัยนั้น ส่งผลให้เกิดความเสียหายระดับ ปานกลางต่อทรัพย์สินของโครงการ เมื่อพิจารณาแล้วสามารถปรับปรุงหรือลดหย่อนความเสียหายได้โดยไม่ต้องรื้อถอนใหม่

3) ระดับที่ 3 AI-3 (รุนแรงมาก)

เกิดเหตุภัยที่ทำให้ผู้ประสบภัยต้องเสียชีวิต ทุพพลภาพ หรือพิการอย่างถาวร หรืออัคคีภัยนั้นส่งผลให้เกิด ความเสียหาย อันตราย หรือผลกระทบขั้นรุนแรงต่อทรัพย์สินของโครงการอย่างถาวร

4. องค์กร/ผู้ปฏิบัติงาน ผู้รับผิดชอบเกี่ยวกับการป้องกันและระงับอัคคีภัยของโครงการ

(1) หน้าที่ของผู้รับผิดชอบด้านการป้องกันและระงับอัคคีภัย แบ่งออกเป็น 2 แบบ ดังนี้

- ภาวะปกติ ปฏิบัติหน้าที่เป็นศูนย์ป้องกันและระงับอัคคีภัย
- ภาวะฉุกเฉิน ปฏิบัติหน้าที่เป็นศูนย์บัญชาการเหตุการณ์ฉุกเฉิน

(2) กำหนดโครงสร้างหน้าที่และผู้รับผิดชอบในการปฏิบัติหน้าที่ในภาวะปกติ และภาวะฉุกเฉินให้ชัดเจนดังนี้

ตำแหน่ง	หน้าที่รับผิดชอบ	
	ภาวะปกติ	ภาวะฉุกเฉิน
1) เจ้า ของ โครงการ (ผู้อำนวยการดับเพลิง/ ผู้ควบคุมแผนป้องกันและ ระงับอัคคีภัย)	รับผิดชอบแผนป้องกันและระงับอัคคีภัย โดย ปฏิบัติหน้าที่ ดังนี้ - แต่งตั้งผู้รับผิดชอบด้านการป้องกันและระงับ อัคคีภัยฝ่ายต่าง ๆ - ติดตามแผนงาน และการดำเนินงานของศูนย์ ป้องกันและระงับอัคคีภัยอย่างสม่ำเสมอ - สนับสนุนโครงการด้านการป้องกันและระงับ อัคคีภัยและอนุมัติงบประมาณ	- อนุมัติการประกาศใช้แผนต่าง ๆ - อนุมัติการประกาศยกเลิกแผนต่าง ๆ - ให้ข้อมูลข่าวสาร
2) ผู้จัดการโครงการ	ปฏิบัติตามแผนป้องกันและระงับอัคคีภัย โดยปฏิบัติหน้าที่ ดังนี้ - กำกับดูแลเจ้าหน้าที่ทุกฝ่ายให้ปฏิบัติตาม แผนป้องกันและระงับอัคคีภัยอย่างเคร่งครัด - การจัดซ้อมอพยพหนีไฟและพิจารณา ปรับปรุงให้มีประสิทธิภาพ - จัดเตรียมข้อมูลในการติดต่อหน่วยงาน ภายนอกที่จำเป็น เช่น สถานีตำรวจ โรงพยาบาล สถานีดับเพลิงและกู้ภัยสำนัก ป้องกันและบรรเทาสาธารณภัย - จัดให้มีหมายเลขสำหรับแจ้งเหตุฉุกเฉินให้ สามารถจำได้ง่ายและแจ้งเหตุได้สะดวก - ประสานสถานีดับเพลิงและกู้ภัยในพื้นที่ รับผิดชอบ เข้าซักซ้อมอพยพหนีไฟให้กับ โครงการ - กำกับดูแลทีมปฐมพยาบาล และหน่วย ช่วยชีวิตและยานพาหนะ ในการดูแลรักษา และส่งต่อผู้ป่วย โดยประสานงานและ ขอความร่วมมือจากหน่วยงานภายนอก และ โรงพยาบาลใกล้เคียง	- ประสานงานกับหน่วยงานดับเพลิงโดยแจ้ง เหตุฉุกเฉินได้ที่เบอร์ 199 และอำนวยความสะดวก ให้กับเจ้าหน้าที่ดับเพลิง เพื่อให้การ ปฏิบัติงานมีประสิทธิภาพสูงสุด - ไปยังที่เกิดเหตุเพื่อรายงานสถานการณ์กับ ผู้อำนวยการดับเพลิงและศูนย์รวมข่าว - กำกับดูแลการส่งทีมดับเพลิง ทีมช่างในการ เข้าปฏิบัติหน้าที่ตามแผนป้องกันและระงับ อัคคีภัย - จัดตั้งศูนย์รวมข่าว เพื่อบรรวบรวม ประสานงาน และแจ้งข่าว ติดต่อขอความ ช่วยเหลือ สั่งการ และควบคุมการ ปฏิบัติงาน - เมื่อเหตุการณ์สงบ ตรวจสอบพื้นที่ประเมิน ความเสียหาย

ตำแหน่ง	หน้าที่รับผิดชอบ	
	ภาวะปกติ	ภาวะฉุกเฉิน
3) เจ้าหน้าที่ความปลอดภัยวิชาชีพ (จป.)	<ul style="list-style-type: none"> - ดำเนินการตามแผนป้องกันและระงับอัคคีภัย โดยดูและระบบต่าง ๆ ให้เป็นไปตามแผน - ตรวจสอบ บำรุงรักษาอุปกรณ์ต่าง ๆ ในระบบป้องกันอัคคีภัย เพื่อให้พร้อมใช้งานอยู่เสมอ - เข้าอบรมการปฐมพยาบาลเบื้องต้น เทคนิควิธีการเคลื่อนย้ายผู้ป่วย และการตรวจตราจุดเสี่ยงต่อการเกิดอัคคีภัยในอาคาร - ตรวจตราจุดเสี่ยงต่อการเกิดเพลิงไหม้ในอาคารเป็นประจำ และจัดระเบียบการจัดเก็บสิ่งของที่ติดไฟง่ายและเชื้อเพลิงให้อยู่ในสภาพที่ไม่เสี่ยงต่อการเกิดอัคคีภัย - ดูแลเส้นทางหนีไฟบันไดหนีไฟไม่ให้มีสิ่งกีดขวางพร้อมใช้งานเสมอ - จัดเตรียมแบบแปลนของอาคาร ข้อมูลทางสถาปัตยกรรมของอาคาร ลักษณะการใช้งานของอาคารเส้นทางเข้า-ออกต่าง ๆ ข้อมูลแหล่งน้ำสำรอง จุดต่อประปาจุดรับน้ำเข้าอาคาร พื้นที่ที่มีวัตถุอันตรายเก็บไว้ 	<ul style="list-style-type: none"> - ปฏิบัติตามบทบาทหน้าที่ในแผนป้องกันและระงับอัคคีภัย - เข้าช่วยระงับเหตุเพลิงไหม้ - ทำหน้าที่ตัดไฟ เมื่อต้องการมีดับเพลิง - จัดตั้งสถานที่ปฐมพยาบาลเบื้องต้น - ดูแล ควบคุมการเคลื่อนย้ายเครื่องมือและยา เวชภัณฑ์ที่ใช้ในการปฐมพยาบาล - ดูแลและปฐมพยาบาลได้รับบาดเจ็บในเบื้องต้น และประสานงานเพื่อส่งต่อผู้ป่วยที่ต้องเข้ารับการรักษาในโรงพยาบาลต่อไป - สรุปผลการดูแลรักษาผู้ป่วยเบื้องต้น
4) เจ้าหน้าที่รักษาความปลอดภัย	<ul style="list-style-type: none"> - ดูแลพื้นที่ที่กำหนดไว้เป็นตำแหน่งจุดตรวจดับเพลิง จุติรวมพลไม่ให้มีสิ่งกีดขวาง - จัดเตรียมอุปกรณ์ระงับเหตุฉุกเฉินให้พร้อมใช้งานตลอดเวลา เช่น ฝอยน้ำ ชุตผจญเพลิง ธงสัญญาณนำทาง ถึงดับเพลิงมือถือ 	<ul style="list-style-type: none"> - กันเขตพื้นที่อันตราย และป้องกันไม่ให้ผู้ที่ไม่มีความรู้ที่เกี่ยวข้องเข้าไปในพื้นที่อันตราย และพื้นที่สำคัญ - จัดการจราจร และกันพื้นที่สำหรับรถดับเพลิง และรถพยาบาล - อำนวยความสะดวกให้หน่วยงานดับเพลิง ศูนย์กู้ชีพ และเจ้าหน้าที่ตำรวจได้เข้าช่วยเหลืออย่างสะดวก - จัดระเบียบการอพยพหนีไฟ - ดูแลทรัพย์สินในโครงการ ที่ได้เคลื่อนย้ายมาเก็บไว้ป้องกันการขโมยในช่วงขุลมุน
5) พนักงาน และคนงานก่อสร้าง	<ul style="list-style-type: none"> - เข้าอบรมความรู้ด้านการดับเพลิง และเข้าร่วมซ้อมอพยพหนีไฟของโครงการ และทำความเข้าใจแผนการป้องกันและระงับอัคคีภัยของโครงการ 	<ul style="list-style-type: none"> - ให้ความร่วมมือกับพนักงานและเจ้าหน้าที่จากหน่วยงานต่าง ๆ และปฏิบัติตามขั้นตอนในแผนป้องกันและระงับอัคคีภัย และการฝึกซ้อมหนีไฟประจำปีของอาคาร - ให้ข้อมูลต่อเจ้าหน้าที่และพนักงานดับเพลิง - ปฏิบัติตามบทบาทหน้าที่ในแผนป้องกันและระงับอัคคีภัยที่ได้วางแผนไว้ - หลังเหตุการณ์สงบ ต้องตรวจสอบ สอบสวนสาเหตุการเกิดอัคคีภัยประเมินความเสียหายและผลกระทบ

5. แนวทางการจัดแผนป้องกันและระงับอัคคีภัย

โครงการใช้เวลาในการก่อสร้างประมาณ 16 เดือน มีคนงานก่อสร้าง จำนวน 300 คน โดยพื้นที่ที่ดำเนินการก่อสร้างจัดเป็นเขตก่อสร้าง ซึ่งภายในเขตก่อสร้างมีบริเวณที่เป็นเขตอันตรายซึ่งเป็นสถานที่ที่กำลังก่อสร้าง ที่ติดตั้งนั่งร้าน ใช้บันจัน หรือใช้เครื่องจักรหรืออุปกรณ์ไฟฟ้าเพื่อการก่อสร้าง พื้นที่ที่เป็นทางลำเลียงวัสดุเพื่อการก่อสร้าง หรือพื้นที่ที่ใช้เป็นสถานที่เก็บเชื้อเพลิง หรือวัสดุก่อสร้าง ดังนั้น อัคคีภัยที่เกิดในพื้นที่ก่อสร้างเกิดจากบริเวณที่เป็นพื้นที่ที่ใช้เป็นสถานที่เก็บเชื้อเพลิง หรือวัสดุก่อสร้าง โดยสาเหตุการเกิดอัคคีภัยอาจเกิดจากความประมาท ก่อให้เกิดความสูญเสียต่อชีวิตและทรัพย์สิน เพื่อเป็นการเตรียมการป้องกันและระงับอัคคีภัยที่อาจเกิดขึ้นจึงจัดให้มีแผนปฏิบัติการป้องกันและระงับอัคคีภัยช่วงก่อสร้างของโครงการ ประกอบไปด้วย 3 ระยะ ได้แก่ ระยะก่อนเกิดเหตุ ระยะเกิดเหตุ และระยะหลังเกิดเหตุ รายละเอียดดังนี้

5.1 ระยะก่อนเกิดเหตุ

(1) แผนการจัดเตรียมระบบป้องกันและเตือนอัคคีภัย

- โครงการต้องดำเนินการตามกฎหมายกระทรวงกำหนดมาตรฐานในการบริหารและการจัดการเรื่องความปลอดภัย อาชีวอนามัย และสภาพแวดล้อมในการทำงานเกี่ยวกับงานก่อสร้าง พ.ศ. 2551 ส่วนที่ 2 เรื่องการป้องกันอัคคีภัยในช่วงก่อสร้าง และต้องจัดเตรียมระบบดับเพลิงช่วงก่อสร้างตามคำแนะนำของมาตรฐานการป้องกันอัคคีภัยวิศวกรรมสถานแห่งประเทศไทย พ.ศ. 2559 ทำการจัดเตรียมระบบดับเพลิง ช่วงที่ 1 (งานโครงสร้าง) ช่วงที่ 2 (ช่วงงานสถาปัตยกรรมและระบบไฟฟ้า-เครื่องกลช่วงแรก) และช่วงที่ 3 (ช่วงการตกแต่งภายในและงานระบบไฟฟ้า-เครื่องกลส่วน 2) ดังนี้

(1.1) จัดเตรียมระบบดับเพลิงช่วงที่ 1 (งานโครงสร้าง)

1. จัดทำแผนจัดเตรียมระบบป้องกันและเตือนอัคคีภัยและกำหนดผู้รับผิดชอบให้ชัดเจน
2. เพิ่มขนาดท่อน้ำและความดันให้สามารถช่วยดับเพลิงได้นอกเหนือจากน้ำเพื่อบ่มคอนกรีตและในห้องน้ำคนงานก่อสร้าง

(1.2) จัดเตรียมระบบดับเพลิงช่วงที่ 2 (ช่วงงานสถาปัตยกรรม และระบบไฟฟ้า-เครื่องกลช่วงแรก)

1. เตรียมน้ำสำรองเพื่อใช้กรณีเกิดเพลิงไหม้ โดยหากถังเก็บน้ำจริงแล้วเสร็จจะนำไปใช้เป็นที่เก็บน้ำสำรอง
2. จัดหาถังดับเพลิงให้เพียงพอกับปริมาณงาน แบ่งถังดับเพลิงออกเป็น 2 ส่วน ส่วนแรกวางประจำอยู่ในตำแหน่งที่กำหนดตามแผนดับเพลิง เพื่อให้สามารถหยิบมาใช้ได้ในทันทีเมื่อเพลิงไหม้ ส่วนที่สองไว้ในตำแหน่งต่าง ๆ ที่ทำงานแล้วมีประกายไฟ

(1.3) จัดเตรียมระบบดับเพลิงช่วงที่ 3 (ช่วงการตกแต่งภายใน และงานระบบไฟฟ้า-เครื่องกลส่วนที่สอง)

เมื่อถึงขั้นตอนตกแต่งภายในแล้ว ระบบดับเพลิงถาวร งานก่อสร้างของอาคารในส่วนหลักๆ จะติดตั้งแล้วเสร็จ ยังคงเหลือส่วนย่อยที่ต้องติดตั้งประสานกับงานตกแต่งภายใน และการทำงานของระบบโดยรวมในขั้นนี้จัดเตรียมระบบดับเพลิงที่มีประสิทธิภาพเพื่อใช้งานได้ดังนี้

1. ถังเก็บน้ำชั้นดาดฟ้า/หลังคาแล้วเสร็จ และมีการเตรียมน้ำสำรองไว้ตลอดเวลา
2. ระบบท่อยื่นต่อเข้ากับถังเก็บน้ำชั้นดาดฟ้า/หลังคาและในท่อน้ำที่มีความดันในระดับที่สามารถดับเพลิงได้

3. ตู้เก็บสายดับเพลิง และสายดับเพลิง ติดตั้งให้ครอบคลุมได้ทั้งอาคาร และมีการอบรมเจ้าหน้าที่ผู้รับผิดชอบ ให้สามารถใช้สายดับเพลิงได้ถูกต้อง

4. ถังดับเพลิงชนิดหัวได้ มีถังดับเพลิงชนิดหัวได้ประจำอยู่ที่ตู้เก็บสายดับเพลิง และในจุดที่มีการเชื่อมต่อเหล็ก-ท่อทองแดง จุดที่มีการพนสีด้วยเครื่องอัดลม

5. การจัดการเศษวัสดุก่อสร้างและบรรจุภัณฑ์ ให้มีการกำจัดเศษวัสดุก่อสร้าง เช่น เศษไม้ ขนวน และบรรจุภัณฑ์ต่างๆ เช่น กล่องกระดาษ ถังหินเนอร์ ถังสี เป็นต้น และควบคุมให้มีปริมาณของเศษวัสดุตั้งกล่าวอยู่ตามพื้นที่ต่างๆ ให้น้อยที่สุด

6. ระบบท่อน้ำดื่ม ที่เชื่อมต่อเข้ากับระบบจ่ายน้ำดับเพลิงไปยังตู้เก็บสายดับเพลิงส่วนใหญ่ของอาคาร การใช้ระบบท่อน้ำดื่มซึ่งนี้อาจจะไม่สามารถเปิดอัตโนมัติได้โดยสมบูรณ์ แต่จัดให้มีผู้รับผิดชอบในการดูแลระบบท่อน้ำดื่มเป็นประจำและกรณีฉุกเฉิน และติดตั้งค่าใช้จ่ายให้ทำงานอัตโนมัติได้ในระดับหนึ่ง

7. ถังก๊าซหุงต้ม ห้ามเก็บถังก๊าซหุงต้มไว้ในอาคารในระหว่างการก่อสร้าง ให้นำถังก๊าซหุงต้มออกจากพื้นที่ทำงาน หลังเลิกงานทุกครั้ง และให้นำไปเก็บนอกอาคาร จัดให้มีการป้องกันอัคคีภัยและตรวจสอบดูแลอยู่ตลอดเวลา

(2) แผนการตรวจตราพื้นที่

(2.1) ตรวจตราพื้นที่ที่จัดไว้ตามกฎหมายกำหนดมาตรฐานในการบริหารจัดการเรื่องความปลอดภัย อาชีวอนามัย และสภาพแวดล้อมในการทำงานเกี่ยวกับงานก่อสร้าง พ.ศ. 2551 ส่วนที่ 2 เรื่องการป้องกันอัคคีภัยในช่วงก่อสร้าง เช่น ตรวจป้ายเตือนต่างๆ โดยรอบพื้นที่โครงการ ตรวจตราถังดับเพลิงเคมีที่อยู่บริเวณภายในพื้นที่โครงการ และอยู่ในแต่ละชั้นให้มีสภาพพร้อมใช้งาน ตรวจตราแผนผังแสดงเส้นทางอพยพหนีไฟและดูไม่ให้มีเศษวัสดุ เครื่องจักร หรือสิ่งอื่นใดกีดขวางหนีไฟ และบันไดหนีไฟ และทางหนีไฟต้องมีความกว้างไม่น้อยกว่า 1.1 เมตร เป็นต้น

(2.2) ผู้จัดการโครงการมอบหมายหน้าที่ให้เจ้าหน้าที่ จป. ตรวจตราสถานที่ตามที่กำหนด พร้อมจัดทำรายงานแสดงการตรวจสอบพื้นที่ประจำวัน สัปดาห์ หรือเดือนตามดุลยพินิจของผู้จัดการโครงการ

(2.3) เมื่อตรวจพบข้อผิดพลาดหรือข้อบกพร่อง ต้องมอบหมายให้เจ้าหน้าที่ผู้เชี่ยวชาญเข้าไปตรวจสอบแก้ไขโดยทันที

(2.4) ผู้จัดการโครงการมอบหมายให้มีการจัดเวรยาม เพื่อตรวจตราพื้นที่ก่อสร้างและตัวอาคารโครงการที่กำลังก่อสร้างให้ทั่วถึงทั้งในเวลาเลิกงาน วันหยุด และช่วงเวลากลางคืน พร้อมทั้งไม่ให้มีการจัดเก็บวัสดุที่เป็นเชื้อเพลิงไว้ในอาคารที่ยังก่อสร้างไม่เสร็จ

(3) แผนการอบรม

(3.1) จัดอบรมการใช้อุปกรณ์ดับเพลิงให้กับคนงานก่อสร้างและเจ้าหน้าที่ที่เกี่ยวข้อง เช่น การใช้ถังดับเพลิงแบบมือถือ เป็นต้น ให้มีความเข้าใจและสามารถดับเพลิงได้ในกรณีเกิดเหตุเพลิงไหม้ในระดับที่ไม่รุนแรง

(3.2) จัดอบรมการซ้อมอพยพหนีไฟ โดยให้หน่วยงานดับเพลิง (งานป้องกันและบรรเทาสาธารณภัย เทศบาลนครระยอง) มาจำลองสถานการณ์อัคคีภัยจริง เพื่อให้คนงานก่อสร้างผู้ปฏิบัติงานในพื้นที่ก่อสร้างเข้าใจขั้นตอนการปฏิบัติตนเบื้องต้นในขณะเกิดเหตุ

(4) แผนการณรงค้ป้องกันอัคคีภัย

(4.1) จัดให้เจ้าหน้าที่ดับเพลิงมาชี้แจงถึงผลกระทบที่เกิดจากอัคคีภัย พร้อมยกตัวอย่างเหตุการณ์ที่เกิดขึ้นจริง เพื่อสร้างจิตสำนึกให้กับคนงานก่อสร้าง ผู้ควบคุมอาคาร และตระหนักถึงอันตรายจากอัคคีภัย

(4.2) จัดทำป้ายประชาสัมพันธ์และเผยแพร่ความรู้เกี่ยวกับการป้องกันการเกิดอัคคีภัย เช่น ความรู้เบื้องต้นเกี่ยวกับอันตรายของอัคคีภัย การปฏิบัติตนอย่างถูกต้องปลอดภัยเมื่อเกิดอัคคีภัย เป็นต้น

(4.3) การณรงค้ไม่สูบบุหรี่ และประชาสัมพันธ์ให้คนงานก่อสร้างไม่สูบบุหรี่ภายในพื้นที่ก่อสร้าง

5.2 ระยะเกิดเหตุ

(1) แผนการดับเพลิง

ผู้พบเห็นเพลิงไหม้

กรณีคนงานก่อสร้าง ให้รีบแจ้งผู้ควบคุมงานก่อสร้างโดยทันที

- กรณีดับได้ ให้ดำเนินการดับเพลิงนั้นทันทีหรือเรียกให้คนมาช่วยดับเพลิง (ควรฝึกการใช้ถังดับเพลิงให้เป็นทุกคน) และให้รายงานผู้อำนวยการดับเพลิงเพื่อประเมินความเสียหาย

- กรณีไม่สามารถดับได้ หากยังไม่สามารถดับได้ ให้เข้าสู่แผนดับเพลิงขั้นต้น

1) แผนดับเพลิงขั้นต้น

เมื่อผู้ประสบเหตุไม่สามารถดับเพลิงได้ด้วยตนเอง หัวหน้างานพิจารณาแล้วว่าต้องใช้แผนการดับเพลิงเบื้องต้น เพื่อป้องกันไม่ให้เพลิงลุกลามไปยังบริเวณใกล้เคียง

- แจ้งเจ้าหน้าที่ฝ่ายรักษาความปลอดภัย เเวรยาม ช่วยกันดับเพลิง

- แจ้งผู้อำนวยการดับเพลิง

เมื่อทีมดับเพลิงไม่สามารถควบคุมเหตุที่เกิดขึ้นนั้นได้ สามารถใช้ระบบติดต่อส่งเสียงสัญญาณ ซึ่งจะส่งสัญญาณแบบเสียงพูดฉุกเฉินหรือส่งเสียงสัญญาณจากห้องควบคุมอัคคีภัยไปยังส่วนต่างๆ ภายในอาคารทั่วทั้งอาคาร เพื่อเตรียมอพยพผู้ประสบภัย และประสานแจ้งเหตุไปยังงานป้องกันและบรรเทาสาธารณภัยเทศบาลนครระยอง เพื่อเข้าสู่แผนดับเพลิงขั้นลุกลาม

2) แผนดับเพลิงขั้นลุกลาม

เมื่อเข้าสู่แผนปฏิบัติการเมื่อเกิดเพลิงไหม้ขั้นลุกลาม ให้ปฏิบัติ ดังนี้

- เจ้าหน้าที่ความปลอดภัยวิชาชีพ (จป.) (ทีมปฏิบัติการ) ประสานหน่วยงานเพื่อขอความช่วยเหลือ ดังนี้

1) สำนักป้องกันและบรรเทาสาธารณภัยจังหวัดระยอง

2) งานป้องกันและบรรเทาสาธารณภัยเทศบาลนครระยอง

- เจ้าหน้าที่ความปลอดภัยวิชาชีพ (จป.) (ทีมปฏิบัติการ) เป็นผู้คอยอยู่กับเจ้าหน้าที่ดับเพลิง เพื่อให้ข้อมูลเจ้าหน้าที่และแจ้งตำแหน่งระบบป้องกันอัคคีภัยที่โครงการจัดเตรียมไว้ เช่น ถังดับเพลิงเคมี แหล่งน้ำสำรอง เพื่อให้สะดวกและรวดเร็วในการเข้าดับเพลิง

- เจ้าหน้าที่ความปลอดภัยวิชาชีพ (จป.) (ทีมช่วยเหลืออพยพ) นำทางอพยพคนงานก่อสร้างออกนอกอาคารไปยังจุดรวมพลเบื้องต้นที่กำหนดไว้ โดยต้องมีขั้นตอนการอพยพหนีไฟ ดังหัวข้อที่ (2)

(2) แผนการอพยพหนีไฟ

ขั้นตอนการสื่อสารเพื่อการอพยพเมื่อเกิดเหตุอัคคีภัย

1) ผู้พบเห็นเหตุการณ์แจ้งเจ้าหน้าที่ความปลอดภัยวิชาชีพ (จป.) ที่อยู่ใกล้ที่สุด เจ้าหน้าที่แจ้งหัวหน้างาน หรือผู้ควบคุมงานก่อสร้าง เพื่อแจ้งสถานการณ์ให้ผู้จัดการโครงการทราบต่อไป

2) ผู้จัดการโครงการและเจ้าหน้าที่เข้าควบคุมและช่วยเหลือสถานการณ์ตามสภาพความพร้อมของทีมงาน (ประเมินจากสภาพกำลังคนและอุปกรณ์เครื่องมือ)

3) ผู้จัดการโครงการชี้แจงให้คนงานก่อสร้าง และผู้เกี่ยวข้องในหน่วยงานก่อสร้างเข้าใจสถานการณ์

4) เริ่มทำการอพยพคนในพื้นที่ก่อสร้างเบื้องต้น โดยเจ้าหน้าที่ความปลอดภัยนำทางคนงานก่อสร้างให้ไปยังจุดรวมพล ก่อนที่จะอพยพออกจากพื้นที่เกิดเหตุต่อไป โดยในการกำหนดจุดรวมพล ใช้พื้นที่ว่างภายนอกอาคาร ได้แก่ บริเวณพื้นที่ว่างด้านทิศตะวันตก ขนาดพื้นที่ประมาณ 96 ตารางเมตร สามารถรองรับคนได้ 384 คน ซึ่งเพียงพอต่อคนงาน 300 คน (ดูรูปที่ 1)

5) ตรวจสอบจำนวนคนงานและผู้เกี่ยวข้องให้ครบก่อนที่จะปฏิบัติการต่อไป

5.1) ผู้อำนวยการดับเพลิงรับทราบจำนวนผู้อพยพและผู้เสียหายเบื้องต้น

5.2) คนงานก่อสร้างรอคำสั่งปฏิบัติการขั้นตอนต่อไปในจุดรวมพล

5.3) คนงานก่อสร้างห้ามอพยพออกจากจุดรวมพล นอกจากจะได้รับคำสั่งจากผู้อำนวยการดับเพลิง

5.4) คนงานก่อสร้างต้องให้ความร่วมมือกับเจ้าหน้าที่ความปลอดภัยในสถานการณ์ฉุกเฉินในทุกกรณี

6) ให้มีการอพยพออกจากพื้นที่เกิดเหตุหรือจุดรวมพลออกสู่พื้นที่ที่ปลอดภัย เมื่อได้รับคำสั่งจากผู้อำนวยการดับเพลิง

5.3) ระยะเวลาหลังเกิดเหตุ

(1) แผนการบรรเทาทุกข์

- จัดหาที่พักชั่วคราวดูแลสวัสดิการด้านปัจจัยและการพยาบาลให้กับผู้ประสบภัย

(2) แผนปฏิรูปฟื้นฟู

- จัดทำรายงานผลการประเมินจากเหตุการณ์ที่เกิดขึ้น เพื่อนำมาปรับปรุงแก้ไขและประยุกต์เข้ากับสถานการณ์ที่อาจเกิดขึ้นในอนาคต

- จัดประชุมเพื่อแถลงการณ์เกี่ยวกับเหตุการณ์ และปรึกษาหารือ เพื่อแสดงความคิดเห็นในการพัฒนาปรับปรุงทั้งในส่วนของคนงานและบุคลากร

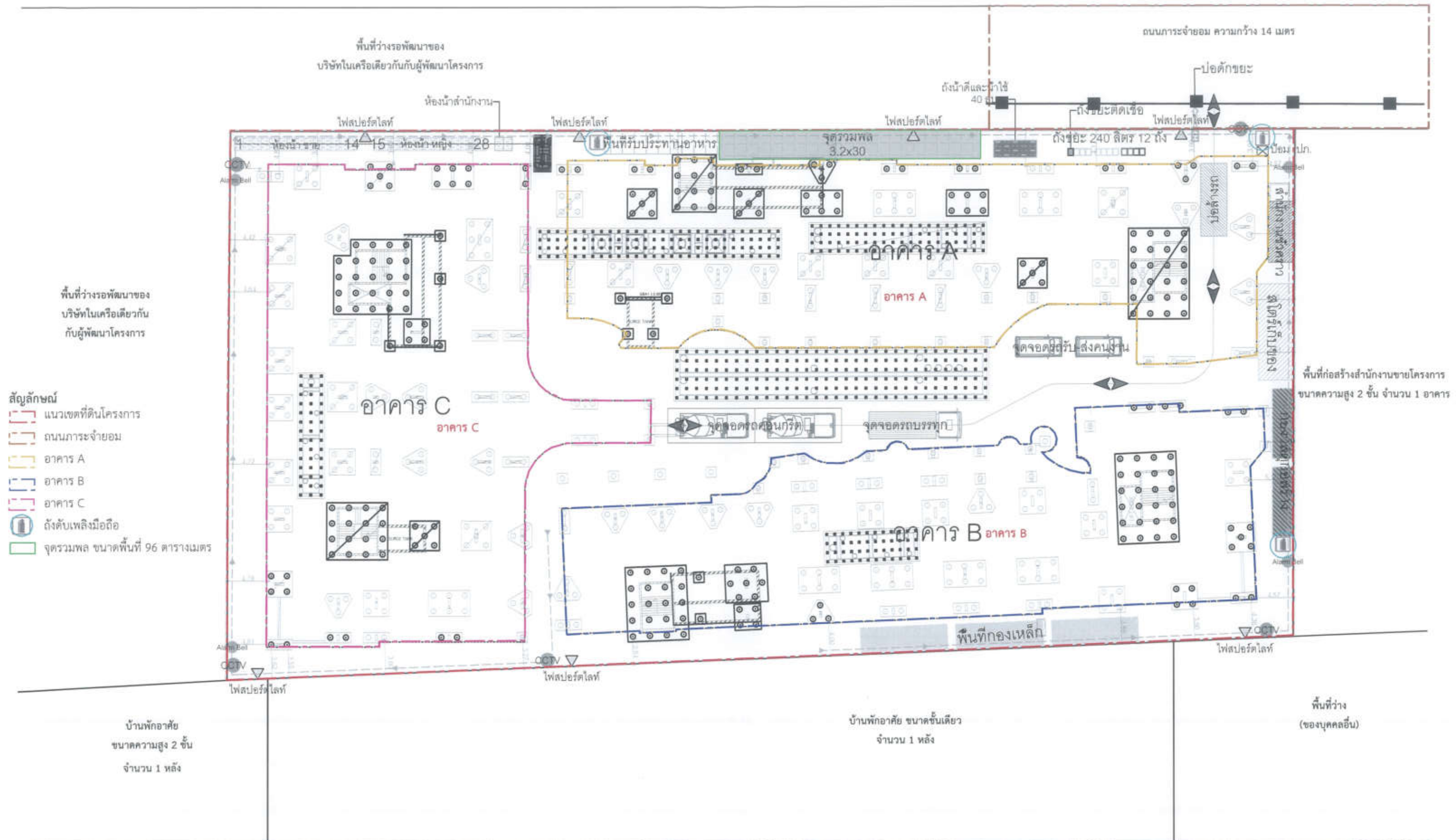
- จัดตั้งโครงการประชาสัมพันธ์สาเหตุการเกิดอัคคีภัยและแนวทางการป้องกันในรูปแบบต่าง ๆ

- จัดตั้งโครงการสงเคราะห์ผู้ป่วย เพื่อช่วยเหลือผู้ได้รับบาดเจ็บ

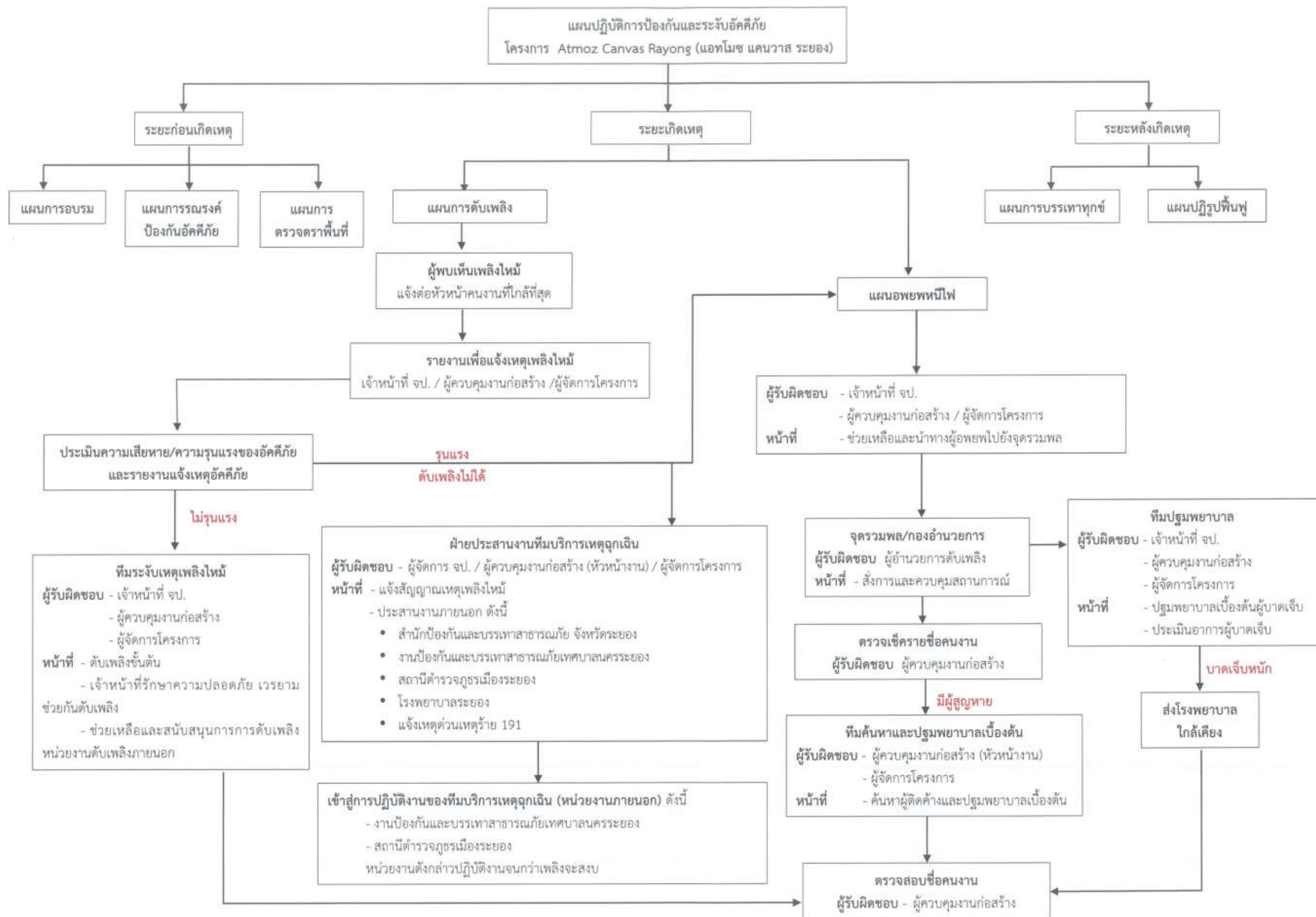
- จัดตั้งโครงการปรับปรุงซ่อมแซม บูรณะอาคารในส่วนที่เสียหาย และดำเนินการซ่อมแซมก่อสร้าง ให้สิ่งปลูกสร้างกลับมาสู่สภาพปกติ
- จัดทำรายงานผลการประเมินเพื่อหาสาเหตุจากเหตุการณ์ที่เกิดขึ้น พร้อมถอดบทเรียนเพื่อนำมาปรับปรุงแก้ไขเพื่อไม่ให้เกิดเหตุอัคคีภัยขึ้นอีก และประยุกต์เข้ากับสถานการณ์ที่อาจเกิดขึ้นในอนาคต
- จัดประชุมเพื่อสรุปเกี่ยวกับเหตุการณ์ที่เกิดขึ้น และปรึกษาหารือเพื่อแสดงความเห็นในการพัฒนาปรับปรุงในส่วนของหน่วยงานและบุคลากร

รูปที่ 1 ผังแสดงตำแหน่งถังดับเพลิงเคมี และจุดรวมพลของโครงการระยะก่อสร้าง

รูปที่ 2 ขั้นตอนการปฏิบัติตามแผนป้องกันและระงับอัคคีภัยระยะก่อสร้าง



<div>PROJECT</div> <div>atmoz</div> <div>Canvas RAYONG</div> <div>แอทโมซ แคนวาส รอยอง</div>	LOCATION	ARCHITECTS	ARCHITECTS	AUTHORIZED SIGNATURE	MECHANICAL ENGINEERS	AUTHORIZED SIGNATURE	LANDSCAPE ARCHITECTS	AUTHORIZED SIGNATURE	DRAWING TITLE	DRAWING TITLE	DRAWING NO.
	โครงการพัฒนาศูนย์ราชการฯ 36 ตำบลอินทร์ อำเภอบึงสามพัน จังหวัดพิษณุโลก	L & S ASSOCIATE CO., LTD. 708 SARAKI BLOOMSBACH Rachadee-Ran Park Promote Road, Phon Nee, Bangkhui KIDDI Tel : +6629 162304 E-mail : l&sarchitect@protonmail.com	เจษฎาสิทธิ์ นพพรกุลโตธี 080-463 อาทิตย์ อวาทโพธิ์ 080-7844 ณัฏฐิณี ไชยพิทักษ์ 080-8925						FOR EIA		
	OWNER	STRUCTURAL ENGINEER	LANDSCAPE ARCHITECTS								
	บริษัท โฟนีส มีเวลลอเบอรัล จำกัด 9 ถนนอินทรพร 5 แขวง 23 แขวงอนุสาวรีย์ เขตบางเขน กรุงเทพมหานคร		INTERIOR ARCHITECTS	STRUCTURAL ENGINEER		ELECTRICAL ENGINEERS		SANITARY ENGINEERS			
				สุกัญญา เสด็จศิริธรรม TEL 94005				วิศวกรผู้ตรวจออกแบบโครงสร้าง			
<div>KEY PLAN</div> <div></div> <div>ALL DESIGNS ARE THE PROPERTY OF L & S ASSOCIATE CO., LTD. AND CANNOT BE USED WITHOUT THEIR WRITTEN PERMISSION DO NOT SCALE DRAWINGS ALL MEASUREMENTS MUST BE CHECKED AT THE SITE BY CONTRACTOR</div> <div>PROJECT No. Lss/POS-2023 SCALE : As Show DATE : 08-10-2023</div>											



รูปที่ 2 ขั้นตอนการปฏิบัติตามแผนป้องกันและระงับอัคคีภัยในระยะก่อสร้าง